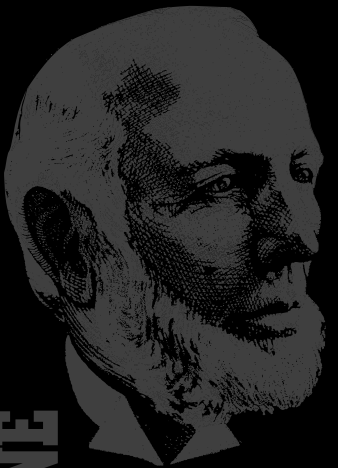


FIRST SELF-PROPELLED TRACTION STEAM ENGINE



AXIAL-FLOW

J.I. CASE



FIRST STEAM TRACTOR

175 CASE II AGRICULTURE

J.I. Case

Threshing

1842-2017

EFFICIENT POWER MORE PRODUCTIVITY • LESS FUEL

MAGNUM ROWTRAC

CYRUS MCCORMICK

TRACTOR

INTERNATIONAL

QUADTRAC

1842-2017



RED #50



AGRONOMIC DESIGN

FIRST COMMERCIAL POWER TAKE OFF









## CASE IH GAAT DE UITDAGING VAN DE MODERNE LANDBOUW AAN

Case IH helpt professionele boeren de uitdagingen van de moderne landbouw aan te gaan met toonaangevende landbouwoplossingen en -diensten. Onze innovatieve producten omvatten tractoren, maaidorsers, balenpersen, hooi- en silagemachines, suikerriet- en koffieoogstmachines, apparatuur voor grondbewerking, zaaien, planten en precisielandbouw. Case IH zet zich

in voor een goede samenwerking met haar klanten voor de ontwikkeling van de krachtigste, meest productieve en betrouwbare machines. Al onze oplossingen zijn ontworpen om de uitdagingen van de moderne landbouw aan te kunnen, zoals het voeden van een steeds groter wordende wereldbevolking met minder land en beheerste kosten.

Case IH gebruikt het proces van Customer Driven Product Design (CDPD), wat wil zeggen dat de klantvereisten van meet af aan worden opgenomen in het productontwerp, om op die manier innovatieve nieuwe producten te leveren en bestaande producten constant te blijven verbeteren. Deze benadering begon met J.I. Case in 1842, en heeft geleid tot 175 jaar innovatie in de landbouw.



## GENERATIES VAN INNOVATIE

Door de jaren heen kwam iedere innovatie die Case IH op de wereld heeft gezet, voort uit een eensgezinde visie: de landbouw van morgen beter maken dan die van vandaag. Onze innovaties ontstaan op het land, uit praktijkervaringen van boeren over de hele wereld. Daarom zijn onze machines ontworpen voor een efficiëntere grondbewerking, nauwkeurigere plantwerkzaamheden en een efficiëntere oogst.

Maar de nalatenschap van ons merk gaat verder dan alleen technische innovaties en beperkt zich niet tot alleen de opbrengst. Ze leeft in de harten en herinneringen van generaties die hebben gewerkt en gewroet in de aarde, generaties die anderen over de hele wereld hebben ondersteund door voedsel, vezels en materialen te

produceren. Voor ons is iedere innovatie een springplank naar alles wat kan worden heruitgevonden in de wereld van de landbouw. Honderdvijfenzeventig jaar geleden verbeterden we het dorsen door de productiviteit beter te bekijken. Door de grenzen van de mogelijkheden te blijven verleggen, zijn we vandaag wie we zijn.





### Jerome Increase Case

Maar J.I. Case heeft niet alleen de onderneming opgericht die nu Case IH Agriculture is; hij was ook een gepassioneerd aanhanger van de landbouwsector en een gerespecteerd maatschappelijk leider. Case is meerdere termijnen burgemeester van Racine geweest en zelfs senator van de staat Wisconsin. Hij was de verkozen president van zowel de Racine County Agricultural Society als de Wisconsin State Agricultural Society.



**1869**

J.I. Case & Company produceert de eerste stoomtractor. De tractor staat op wielen, maar wordt nog steeds voortgetrokken door paarden en wordt alleen gebruikt om andere machines aan te drijven.

**1902**

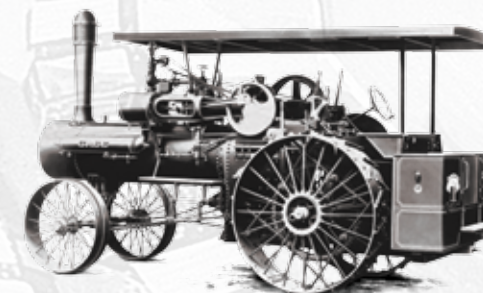
J.P. Morgan regelt de fusie van McCormick, Deering en drie kleinere merken tot de International Harvester Company.

**1876**

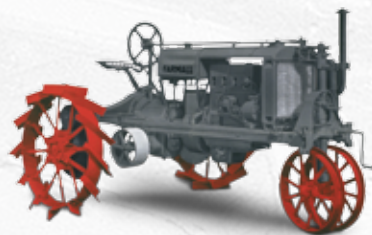
Case bouwt de eerste zelfaangedreven tractie-stoommachine.

**1842**

J.I. Case vertrekt naar Wisconsin, en richt daar uiteindelijk Racine Threshing Machine Works op.







**1923**

Bert Benjamin bouwt de eerste legendarische Farmall®, een samengebundeld systeem van tractoren en werktuigen voor ploegen, zaaien en oogsten, met een revolutionair licht ontwerp.

**1939**

International Harvester introduceert de Farmall-letterserie - Modellen A, B, H en M.



**1985**

Het erfgoed van J.I. Case en Cyrus McCormick wordt samengebracht onder één merk: Case IH. De nieuwe organisatie wordt de op één na grootste producent van landbouwapparatuur en de combinatie levert een bredere productlijn en een enorm uitgebreide dealerorganisatie op.

**1910**

International Harvester introduceert de kolossale Titan-tractor, en maakt zijn tractornaam zowel in grootte als kracht waar.



**1936**

In november 1936 wordt Harvester Red #50 ingevoerd voor alle tractoren, rupstractoren en power units van International Harvester.

**1977**

De introductie van de Axial Flow®-maaidorser revolutioneert de industrie met zijn eenvoud, graankwaliteit, minder graanverliezen, gewasflexibiliteit en de grote capaciteit.





**1996**

De verbazingwekkende Steiger® Quadtrac®-tractor wordt geïntroduceerd. Het voertuig met een vermogen van 360 pk heeft vier aparte rupsbanden voor minder samendrukking van de grond en meer tractie.



**2015**

De Case IH Magnum-tractor wordt benoemd tot Tractor van het jaar 2015, en de Magnum Rowtrac™ wordt geïntroduceerd.

**2016**

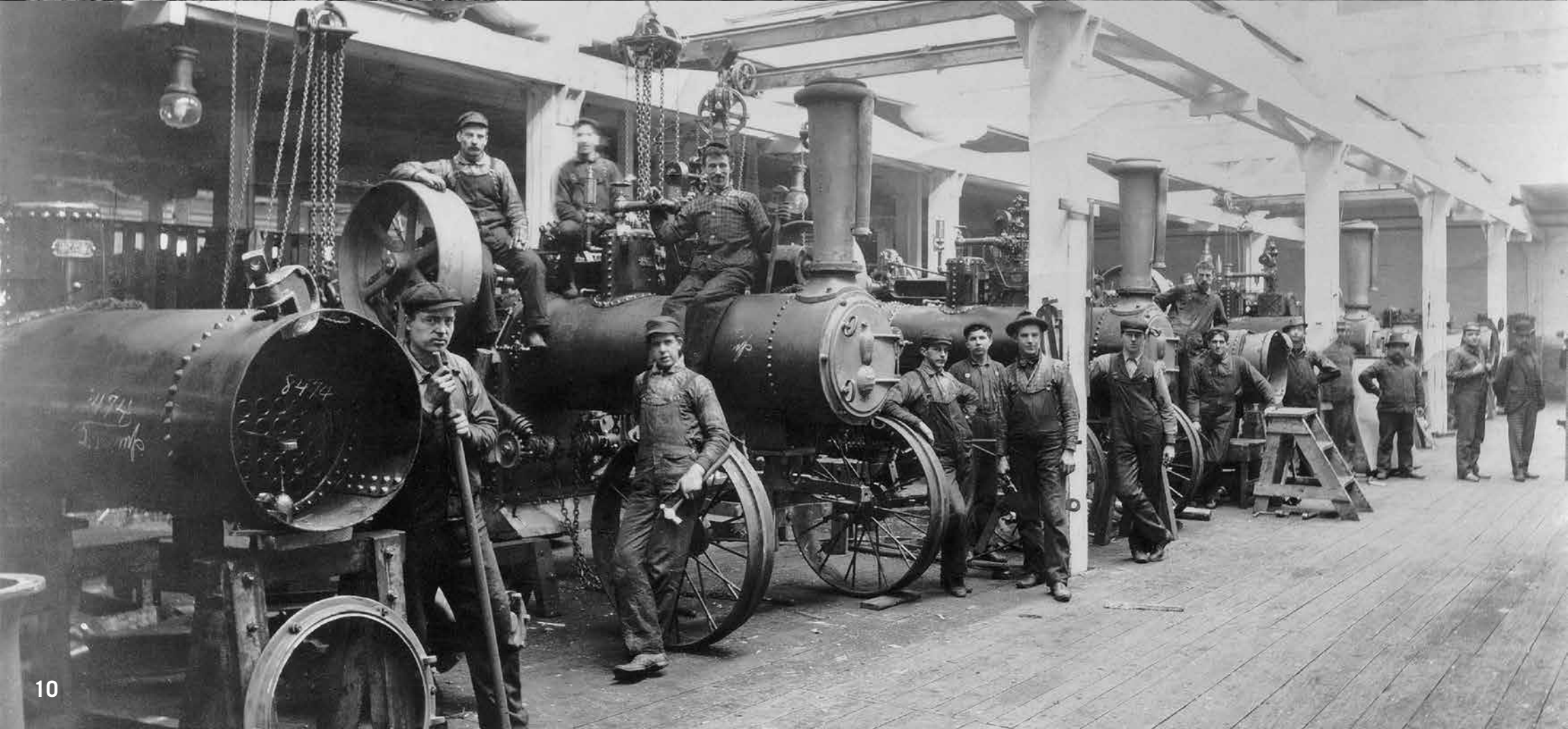
Prototype van de autonome tractor van Case IH.

**1988**

Case IH introduceert de Magnum™-tractor: de eerste geheel nieuwe machine die voortkomt uit de gecombineerde ontwikkeling van Case en International Harvester.





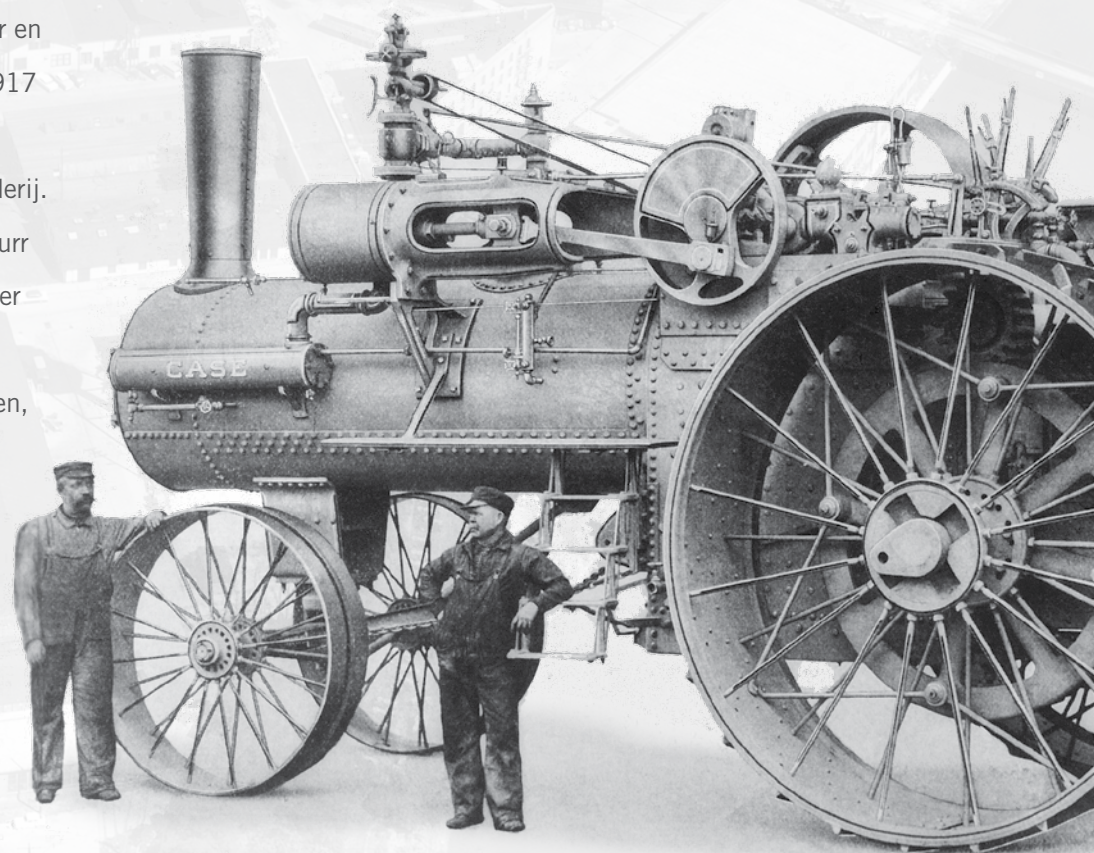


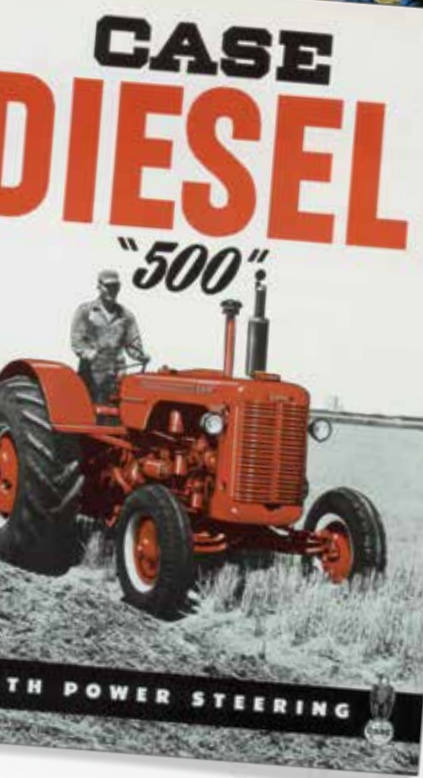
# HET BEGIN: 1842-1942

Halverwege de negentiende eeuw trekt Amerika naar het westen en worden nieuwe boerderijen opgericht om de steeds groter wordende bevolking in het oosten te voeden. In deze periode verhuist Jerome Case naar Racine, Wisconsin, en richt zijn onderneming op voor de productie van dorsmachines. Naarmate de dorsmachines groter worden en meer capaciteit krijgen, zijn beter betrouwbare vermogensbronnen nodig. Case produceert in 1869 zijn eerste stoommachine en tegenwoordig staat Old No. 1 in het Smithsonian Museum in Washington D.C. Tegen 1886 is Case de grootste stoommachineproducent.

In 1902 fuseren vijf ondernemingen om International Harvester Company in Chicago te vormen, een transactie die wordt bemiddeld door niemand minder dan J.P. Morgan. De onderneming produceert in 1906 haar eerste tractor en in 1915 haar eerste maaidorser. In 1917 wordt een stuk grond gekocht dat nu bekendstaat als de Hinsdale-testboerderij. Op deze locatie is tegenwoordig het Burr Ridge Research and Engineering Center gevestigd, en in 1923 wordt hier een van de eerste tractoren voor rijgewassen, de Farmall, ontwikkeld. In 1936 verandert International Harvester Company de kleur van haar tractoren naar het

iconische rood dat tegenwoordig nog steeds voor de Case IH-machines wordt gebruikt. In 1936 wordt de tweede generatie Farmall-tractoren gelanceerd met de introductie van de letterserie.



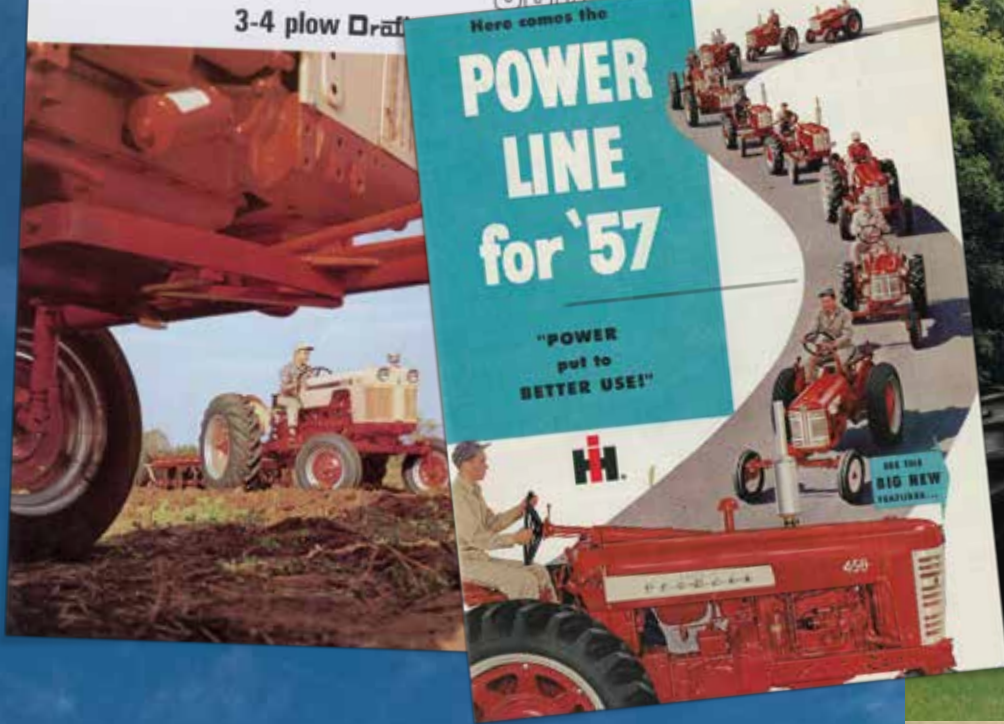


## DE GOUDEN JAREN: 1943–1984

Het einde van de Tweede Wereldoorlog luidt een periode van voorspoed in voor zowel Case als International Harvester, met grote stijgingen in landbouwproductiviteit, naarmate de technologische innovaties toenemen. In 1947 behaalt International Harvester de mijlpaal van de productie van 1 miljoen Farmall-tractoren.

Het verhaal van Steiger begint in dit tijdperk, met de bouw van de eerste tractor van de broers Douglas en Maurice in 1957 in hun schuur. De machine had het hoogste vermogen dat toen op de markt verkrijgbaar was en de commerciële productie ving aan in 1963.

In 1974 viert International Harvester de bouw van 5 miljoen Farmall-tractoren. Drie jaar later introduceert de onderneming de Axial-Flow maaidorser en revolutioneert daarmee de industrie met een ongeëvenaarde productiviteit.







# STERKER DAN OOIIT TEVOREN: 1985–HEDEN

In 1985 levert de overname van de landbouwafdeling van International Harvester, gevolgd door de overname van Steiger Tractor in 1986, nieuwe producten en een sterker dealernetwerk op. De nalatenschappen van Case en International Harvester komen nu samen onder één merk: Case IH. In 1987 introduceert Case IH de Magnum-tractor: de eerste geheel nieuwe machine die voortkomt uit de gecombineerde ontwikkeling van Case en International Harvester. De Magnum is de eerste tractor die wordt onderscheiden met de Industrial Design Excellence Award, dankzij het innovatieve en iconische ontwerp.

In 1995 worden geavanceerde landbouwsystemen (AFS) geïntroduceerd om de productiviteit te maximaliseren via satelliettechnologie, en AFS blijft de precisielandbouw tot op heden voorzien van innovaties. In 1996 introduceert Case IH de Quadtrac uitgerust met vier afzonderlijke rupsbanden voor minder samendrukking van de bodem en meer tractie. Twee decennia later blijft de tractor zich verder ontwikkelen en is hard aan het werk op meer dan 15.000 boerderijen over de hele wereld.

“Het 175-jarige jubileum van Case IH is bewijs van vele jaren waarin kwaliteit, volharding en progressie centraal stonden. Het is ook een gelegenheid om na te denken over onze leidende principes van innovatieve engineering, efficiënt vermogen en agronomisch design, een filosofie die ook in de toekomst voor innovatie zal blijven zorgen, met spannende nieuwe concepten, zoals de autonome tractor van Case IH. We kijken er naar uit de volgende hondervijfzeventig jaar innovatieve landbouwproducten, oplossingen en diensten te blijven verzorgen voor klanten over de hele wereld.



**Prototype 2016 van de autonome tractor van Case IH**

FIRST SELF-PROPELLED STEELGEAR

TRACTION STEAM ENGINE QUADTRAC



RED #50

Case

FARMALL 1842-2017

J.I. CASE



FIRST STEAM ENGINE TRACTOR

J.I. Case Threshing Machine Company

PATRIOT

EFFICIENT POWER MORE PRODUCTIVITY • LESS FUEL

MAGNUM

ROWTRAC

CYRUS MCCORMICK POWER



AXIAL-



“Het is geweldig om terug te kijken naar onze 175-jarige geschiedenis en te zien hoe ver onze industrie en de landbouw zelf zijn gekomen. Sinds 1842 is het gemeenschappelijke thema dat ons steeds weer heeft aangezet tot innovatie, het verbeteren van landbouwtechnologie voor onze klanten geweest. We zijn sterker dan ooit tevoren en kijken met spanning uit naar wat we de komende 175 jaar nog gaan bereiken.”

Andreas Klauser  
Case IH Brand President

EEN LEVEN LANG STREVEN NAAR EXCELLENTIE

In 1842 richt J.I. Case de onderneming op die we vandaag de dag kennen als Case IH Agriculture. Ruim 40 jaar later doet hij nog steeds een beroep op zijn klanten. Toen een klant eens een slecht werkende maaidorser ontving, sprong J.I. Case, volgens de legende, op de eerste trein, om te kijken wat hij kon doen. Case deed de hele middag en avond zijn uiterste best; hij was nog nooit teleurgesteld door een van zijn machines. Uiteindelijk vroeg hij de teleurgestelde boer om een jerrycan kerosine. Hij goot de kerosine over de hele maaidorser, stak een lucifer aan en zette de maaidorser in vuur en vlam. Case maakte een buiging naar de aanwezigen, die knikten uit waardering voor zijn inzet, en vertrok naar Racine. De volgende ochtend werd een gloednieuwe, goed werkende maaidorser geleverd en kon de boer zijn werk nog op tijd af krijgen.

